

# Rapport annuel de Délégation de Service Public



## Port de Saint-Vaast-la-Hougue 2022 - Année 10

# TABLE DES MATIERES

<b>I / CARACTERISTIQUES DE LA DSP DE SAINT-VAAST .....</b>	<b>3</b>
<b>A) Caractéristiques générales.....</b>	<b>3</b>
<b>B) Descriptions des services .....</b>	<b>3</b>
<b>C) Description des installations .....</b>	<b>4</b>
<b>D) Horaires.....</b>	<b>5</b>
<b>II / DONNEES COMPTABLES.....</b>	<b>6</b>
<b>III / ANALYSE DE LA QUALITE DU SERVICE.....</b>	<b>8</b>
1) Enquêtes de satisfaction.....	8
2) Comptabilisation et traitement des réclamations .....	9
3) Investissements réalisés visant à améliorer les prestations et la qualité du service.....	9
<b>IV / COMPTE-RENDU TECHNIQUE ET FINANCIER.....</b>	<b>9</b>
<b>A) COMPTE-RENDU TECHNIQUE.....</b>	<b>9</b>
1) Faits marquants de l'exercice .....	9
2) Actions marketings et communication .....	11
3) Actions événementielles.....	12
4) Fréquentation et analyses .....	13
5) Qualité/Sécurité /Environnement .....	16
7) Formations.....	18
8) Sinistres et incidents : .....	18
<b>B) EVOLUTION DES TARIFS POUR 2023 .....</b>	<b>18</b>
<b>C) PERSPECTIVES .....</b>	<b>18</b>



# I / CARACTERISTIQUES DE LA DSP DE SAINT-VAAST

## A) Caractéristiques générales

**Objet de la délégation** : Exploitation du port de plaisance, de pêche et de commerce de Saint-Vaast-la-Hougue

**Délégataire** : Société Publique Locale d'Exploitation Portuaire de la Manche

**Délégrant** : Conseil départemental de la Manche

**Prise d'effet de la convention** : 1er janvier 2014

**Echéance de la convention** : 31 décembre 2043

**Durée de la convention** : 30 ans

## B) Descriptions des services

Le port de plaisance de Saint-Vaast-la-Hougue dispose de 750 places dont 670 réservées aux AOT annuelles et 80 pour les visiteurs de passage. Les quais du port (côté ville) peuvent accueillir une trentaine de bateaux de pêche professionnels.

Dans le cadre de la DSP, la SPL d'Exploitation Portuaire de la Manche a l'obligation d'assurer les services suivants :

- Le contrôle de l'exploitation du Port sans permanence de gardiennage en dehors des heures d'ouverture du bureau du Port,
- La gestion des ouvertures et fermetures de la porte d'accès au Port,
- L'accueil des usagers pendant les heures d'ouverture du bureau du Port,
- L'information des usagers sur les visites et services disponibles sur le territoire de l'Autorité Délégante,
- La transmission des renseignements météorologiques avec panneaux d'affichage de ces renseignements,
- La vente de carburant,
- La distribution d'eau potable,

- La distribution d'énergie électrique,
- La mise à disposition d'un accès internet via wifi,
- Le fonctionnement et le nettoyage des installations sanitaires accessibles en permanence (W.C., toilettes, douches, etc.),
- La lutte contre l'incendie,
- La réception et l'enlèvement des ordures ménagères et des résidus (huiles de vidange, etc.) issus de ses activités de pêche, plaisance et commerce,
- La pesée des produits de la pêche débarqués au Port.

## C) Description des installations

Les locaux et installations appartenant à l'Autorité Délégante et mis à la disposition du Délégué sont les suivantes :

### 1.) Locaux

Le bureau du port comprend :

- l'espace d'accueil,
- les bureaux administratifs,
- le poste de commande de l'écluse,
- la blanchisserie,
- le local ménage,
- les vestiaires du personnel,
- le local technique,
- les sanitaires (douches et toilettes) pour les plaisanciers avec accès par code,
- les toilettes publiques à l'extérieur.

Le bâtiment de la Marina comprend :

- le bar-brasserie « La Marina »,
- un garage réservé à l'usage du Délégué,
- à l'étage, les bureaux réservés en priorité aux associations locales (Yacht club, école de voile, ...),
- les toilettes publiques,
- les sanitaires (douches et toilettes) pour les plaisanciers avec accès par code.

Le chantier naval

Le bungalow de chantier situé sur la zone technique réservé à l'usage du Délégué.

## 2.) Ouvrages portuaires

- La grande jetée,
- L'épi anti-houle, dit « jetée feu vert – jetée feu rouge »,
- La porte écluse,
- Les trois cales de mises à l'eau :
  - la cale de la Chapelle,
  - la cale du bureau du port dite « l'embarcadère James Phillip »
  - la cale dite « de Tatihou » située à l'entrée du port, route de Réville,
- L'ensemble des quais délimitant le bassin portuaire,
- L'ensemble des terre-pleins situés dans le périmètre de la délégation comprenant notamment :
  - les différents parcs de stationnement,
  - la zone technique avec son aire de carénage
  - l'ouvrage destiné au levage des navires.

## D) Horaires

### Du 1<sup>er</sup> janvier au 31 mars

	matin	après-midi
Du lundi au samedi	8h à 12h	fermé
dimanche	fermé	fermé

### Du 1<sup>er</sup> avril au 30 juin

	matin	après-midi
Du lundi au samedi	8h à 12h	13h30 à 16h30
dimanche	9h à 12h	fermé

### Du 1<sup>er</sup> juillet au 31 août

	matin	après-midi
Du lundi au samedi	8h à 20h	
dimanche	8h à 20h	

### Du 1<sup>er</sup> septembre au 30 septembre

	matin	après-midi
Du lundi au samedi	8h à 12h	13h30 à 16h30
dimanche	9h à 12h	fermé

Du 1<sup>er</sup> octobre au 31 décembre

	matin	après-midi
Du lundi au samedi	8h à 12h	fermé
dimanche	fermé	fermé

Un agent est également présent à chaque fermeture des portes de jour comme de nuit, 7/7 jours.

## II / DONNEES COMPTABLES

La SPL des ports de la Manche gère huit équipements portuaires distincts (Barfleur - Carteret – Granville – Portbail – St Vaast La Hougue et les 3 ports de la Hague) et à ce titre, constitue un seul établissement juridique avec plusieurs établissements secondaires. Les documents comptables sont le résultat d'une comptabilité analytique par établissement secondaire, résultats reconstruits à partir des comptes validés par le commissaire aux comptes. Les comptes de la SPL des ports de la Manche sont consolidés et une seule liasse fiscale est déposée au greffe du tribunal de commerce de Coutances.

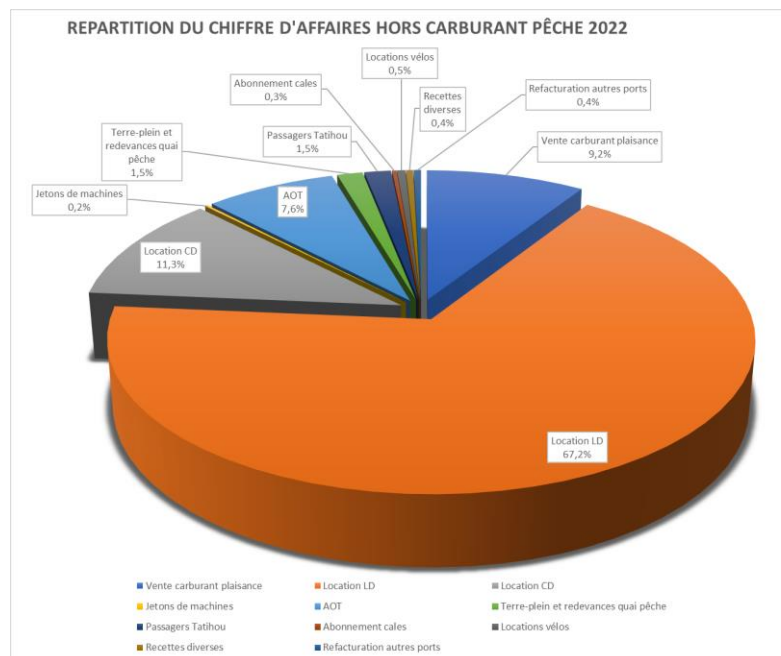
ST-VAAST Montants en k€ HT	2021	2022	Variation n / n-1
chiffre d'affaires locations	869	921	6,0%
chiffre d'affaire carburant	927	1230	32,7%
autres produits	83	126	51,8%
<b>Sous total produits</b>	<b>1879</b>	<b>2277</b>	<b>24,9%</b>
achats consommés	803	1125	40,1%
charges exploitation	209	212	1,4%
impôts et taxes	83	92	10,8%
charges de personnel	267	363	36,0%
dotations amort / provisions	266	330	24,1%
redevance DSP	37	37	0,0%
autres charges	144	89	-38,2%
<b>Sous total charges</b>	<b>1809</b>	<b>2248</b>	<b>27,8%</b>
<b>résultat en k€</b>	<b>70</b>	<b>29</b>	<b>-205%</b>

Le chiffre d'affaires du port de Saint-Vaast-la-Hougue est en forte hausse en 2022, essentiellement lié aux ventes de carburants pour la pêche et la plaisance, directement impactés par la forte augmentation du prix de vente des carburants (cours mondiaux). A noter également une belle progression des recettes visiteurs (+32%) liée au retour des plaisanciers étrangers sur le port après la forte baisse liée au Covid et Brexit des années 2020 et 2021. Les charges sont également en forte hausse compte tenu d'une part des couts d'achat des carburants (+40%) et d'autre part des charges de personnels

(+36%) qui intègrent désormais les personnels d'exploitation des ports de St Vaast et Barfleur, ainsi que les services supports (direction, RH, informatique, communication). Le résultat 2022 reste positif de 29 K€.

Détail du chiffre d'affaires 2022 du port de St Vaast la Hougue (hors carburant pêche) :

Chiffre d'Affaires détaillé	Année 2021	Année 2022
Vente carburant plaisance	67 238 €	92 427 €
Location LD	668 101 €	678 763 €
Location CD	86 410 €	114 166 €
Jetons de machines	2 151 €	1 809 €
AOT	65 124 €	76 372 €
Terre-plein et redevances quai pêche	14 451 €	14 852 €
Passagers Tatihou	13 651 €	15 476 €
Abonnement cales	3 552 €	2 550 €
Locations vélos	3 113 €	4 853 €
Recettes diverses	7 014 €	4 211 €
Refacturation autres ports	5 729 €	4 211 €



### Zoom sur l'appui financier aux territoires :

De par son activité, la SPL participe aux finances des territoires en versant des impôts, taxes et redevances :

IMPOTS ET REDEVANCES 2022	redevance DSP	taxe foncière	CFE	Taxe séjour	Total
DEPARTEMENT DE LA MANCHE	37 216 €			292 €	37 508 €
COMMUNE		55 637 €			55 637 €
CAC		20 079 €	51 €	2 920 €	23 050 €
<b>TOTAL</b>					<b>116 195 €</b>





## III / ANALYSE DE LA QUALITE DU SERVICE

### 1) Enquêtes de satisfaction

Depuis 2019, le port de Saint-Vaast-la-Hougue a les 5 anneaux du label Qualité Plaisance (4 anneaux en 2018) attribué par la FFPP (Fédération Française des Ports de Plaisance). Un formulaire de satisfaction est depuis distribué à la clientèle de passage. Une boîte aux lettres a été mise à disposition dans l'accueil afin de recueillir les questionnaires.

En 2022, 8 questionnaires ont été retournés (4 français, 2 anglais et 2 belges). Les résultats ne sont donc pas très représentatifs de l'image du port. Les questionnaires ont surtout servi à faire remonter des problèmes.

Le questionnaire de satisfaction s'articule en 3 thématiques qui sont :

- qualité de l'enceinte portuaire (signalétique, propreté du bassin et de ses alentours, état des infrastructures...),
- qualité de l'accueil au bureau du port (amabilité du personnel, qualité des renseignements, horaires d'ouverture...),
- qualité des services (wifi, propreté des toilettes et des douches, location de vélos...).

Retour sur les thématiques traitées :

→ qualité de l'enceinte portuaire :

note moyenne (tous critères compris) : 7,8/10.

La critique principale qui est faite concerne l'accueil au moment de l'arrivée du bateau dans le port (6,25/10). La remarque a été faite par deux personnes.

→ qualité de l'accueil au bureau du port :

note moyenne : 9,5/10

Tous les critères sont supérieurs à 9/10.

→ qualité des services :

note moyenne : 7,8/10. C'est dans cette catégorie que se trouvent nos deux principales critiques qui sont

- le wifi jugé trop compliqué et lent en saison – remarques redondante de la part de nombreux visiteurs (4,2/20)
- le rapport qualité/prix (7/10). Le port de Saint-Vaast-la-Hougue est considéré comme cher par les plaisanciers interrogés.



## 2) Comptabilisation et traitement des réclamations

Dans le sens de l'amélioration de la démarche qualité, le port de Saint-Vaast-la-Hougue s'est engagé à répertorier et traiter les réclamations des plaisanciers.

En 2022, les principales remarques reçues à l'accueil concernent les points suivants :

- le tarif hors saison jugé élevé par rapport aux ports voisins,
- la mauvaise qualité du WIFI
- le problème des trop nombreux casiers lors de l'approche du port de Saint-Vaast (surtout de nuit).

## 3) Investissements réalisés visant à améliorer les prestations et la qualité du service

+ Réalisation du parking réservé aux plaisanciers annuels : très grande efficacité, plus de plaintes concernant le stationnement lors des pics de fréquentation du port,

+ Changement du système de WIFI : les travaux ont été finalisés fin décembre. La simplification de la procédure et un maillage plus fin du réseau devraient améliorer le service. Le réseau WIFI est dorénavant géré directement par le responsable informatique de la SPL des Ports de la Manche.



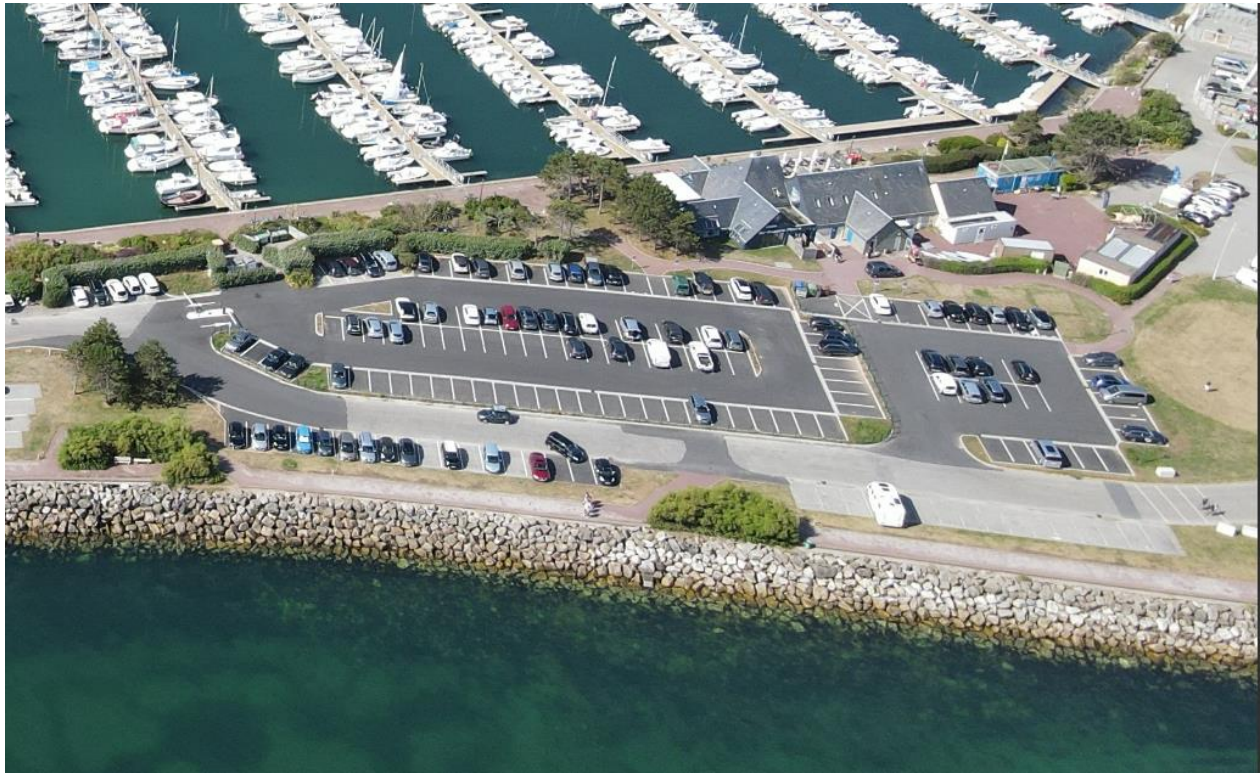
# IV / COMPTE-RENDU TECHNIQUE ET FINANCIER

## A) COMPTE-RENDU TECHNIQUE

### 1) Faits marquants de l'exercice

- Réaménagement du parking situé rue amiral Vaultier : 211 000 €HT

Les travaux de réaménagement du parking ont été achevés début avril 2022. Ils comprennent la reprise du parking du restaurant La Marina ainsi que l'aménagement d'un parking clôturé réservé aux titulaires d'une AOT annuelle dans le port de Saint-Vaast-la-Hougue. L'ensemble des eaux de ces parkings sont récupérées et prétraitées avant de se déverser dans le réseau pluvial.



- Travaux de clôture de la déchèterie portuaire : 60 000 €HT

Dans l'enceinte de la zone technique, une zone réservée a été délimitée afin de pré-stocker les déchets d'exploitation des navires avant enlèvement et de stocker du matériel de la SPL des Ports de la Manche. Ces travaux ont été réalisés en grande partie en 2022, puis achevés en début 2023.

- Installation des bornes WIFI : 55 000 €HT

En décembre 2022, le port de Saint-Vaast-la-Hougue a changé son réseau WIFI réservé aux plaisanciers du port. Des nouveaux mats (fabriqués en interne au port du Hérel à Granville) équipés d'antennes WIFI ont été posés sur les pontons. Sa gestion est également effectuée en interne par le responsable informatique de la SPL des Ports de la Manche. La mise en service et la résiliation avec l'ancien prestataire ont été réalisées la première semaine de 2023.

- Début de l'aménagement du bloc sanitaire du bâtiment de la Marina : 23 000 €HT

Le bloc sanitaire situé au niveau de la Marina est en cours de réaménagement complet. Les travaux ont commencé en novembre 2022 et s'achèveront en début de saison 2023. Cette opération de rénovation était nécessaire afin d'améliorer nos conditions d'accueil. Ces nouvelles installations seront mixtes et il y aura un bloc complet (toilettes et douches) utilisable par les personnes à mobilité réduite.



- Salle de réunion bureau du port : 15 000 €HT

Débutés pendant le confinement Covid de mars 2020, les travaux ont été finalisés en début d'année 2022, permettant ainsi d'accueillir les réunions du port et notamment les conseils portuaires. Ces travaux ont été intégralement réalisés en régie.



## 2) Actions marketings et communication

+ Salon de Southampton > 16 au 25 septembre 2022

Bonne fréquentation du salon de manière générale ainsi que sur notre stand. Bonne accroche pour les escales normandes 2023. 100% des visiteurs ont interrogé les équipes sur la thématique des formalités migratoires, avec beaucoup d'infos erronées pouvant freiner la venue en France





+ Salon Nautic de Paris > 3 au 10 décembre 2022



+ Pot d'accueil des plaisanciers en saison

Pour la première fois, un pot d'accueil hebdomadaire a été proposé aux plaisanciers visiteurs et annuels du port de Saint-Vaast-la-Hougue. Il avait lieu tous les mardis en fin d'après-midi. Un stand de l'office du tourisme de Saint-Vaast était également présent à cette occasion. Cette nouvelle animation a été appréciée par les plaisanciers qui y ont participé.

### 3) Actions événementielles

+ Départ du tour des ports de la Manche (3 juillet 2022) :



+ Fête de la Mer 2022 (17 juillet 2022)  
Après 2 années de report, la Fête de la Mer a pu avoir lieu à Saint-Vaast-la-Hougue. La ville et le port ont fait le plein de promeneurs et de plaisanciers qui ont pu profiter de l'événement et de ses animations et décorations grâce à une météo propice.



#### 4) Fréquentation et analyses



### Plaisance

AOT annuelles

**655** contrats (2021 : 660)

Escales > 1 mois

**7120** nuitées (2021 : 5671)  
**46** bateaux (2021 : 48)

Visiteurs

**4560** nuitées (2021 : 3774)

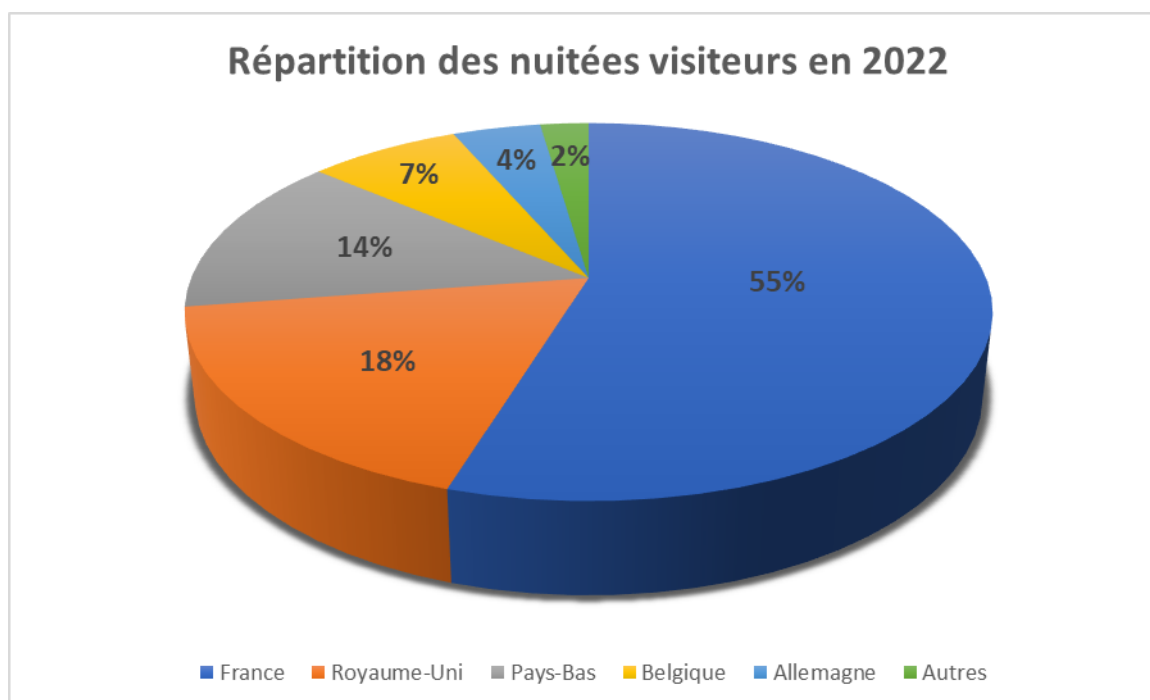
La baisse est essentiellement due aux désistements lors de l'attribution d'emplacements annuels ainsi que de la baisse de demande dans de nombreuses catégories.

En 2022, le nombre de nuitées pour les mensuels est revenu à la normale après les baisses constatées en 2020 et 2021. Le nombre de bateaux en contrat mensuel a diminué mais il est compensé par une augmentation de la durée des séjours.

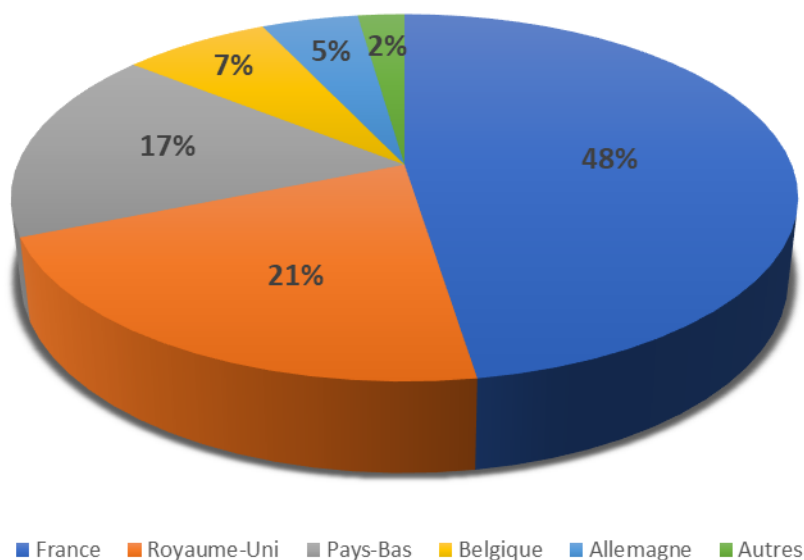
En 2022, retour à la quasi-normale due au retour des plaisanciers britanniques, même si leur proportion est bien moindre qu'habituellement en raison de la complexité des procédures d'entrée sur le territoire français suite au Brexit.

## DETAIL ORIGINE DES PLAISANCIERS VISITEURS

NATIONALITE	Nuitées 2022	Nuitées 2021	Variation	Nombre de bateaux 2022
France	2497	2525	-1,1%	895
Royaume-Uni	812	82	+ 890,2%	400
Pays-Bas	625	520	+ 20,2%	320
Belgique	330	398	- 17,1%	136
Allemagne	191	153	+ 24,8%	89
Autres	105	96	+ 9,4%	43
<b>TOTAL</b>	<b>4560</b>	<b>3774</b>	<b>+ 20,8%</b>	<b>1883</b>



## Répartition des bateaux visiteurs en 2022



+ Bilan des rallyes : 5 rallyes anglais et 4 français



+ Bilan « Passeports Escales » :

**166** nuitées accueillies et **147** nuitées offertes à nos abonnés



+ Bilan Location de vélos :

	½ journée	journée	2 jours
2021	104	71	11
<b>2022</b>	<b>102</b>	<b>44</b>	<b>5</b>





+ Bilan des cales :

<b>Forfait journalier</b>	187
<b>Forfait hebdomadaire</b>	10
<b>Forfait mensuel</b>	5
<b>Forfait annuel</b>	14



: **Pêche** : **33** bateaux de pêche professionnelle

627 tonnes de produits de la pêche ont été déclarées sur la borne de pesée du port de Saint Vaast la Hougue en 2022 :

ESPECES	POIDS (kg)
Coquilles St Jacques	463 895
sole	41 787
roussette	25 376
araignées	13 071
(coquillages/poissons/crustacés)	83 350
TOTAL	627 478

## 5) Qualité/Sécurité /Environnement



+ Installations environnementales sur le port de Saint-Vaast

Pour rappel, le port de Saint-Vaast-la-Hougue dispose :

- d'une déchèterie portuaire avec récupération des principaux déchets dangereux liés aux activités de la plaisance : ferrailles, filtres à gasoil, batteries, pots de peinture et anti-fouling , ... ;
- d'un collecteur d'eau de vannes (eaux noires, eaux grises) sur ponton ;
- d'un collecteur de jus de cale sur ponton;
- plusieurs collecteurs d'huiles minérales usagées ;
- plusieurs sites de tri sélectif (verre, emballages, journaux/magazines) ;
- plusieurs récepteurs de déchets ménagers et assimilés ;

- un collecteur d'huiles usagées pour la pêche (système de pompage et local de réception de bidons d'huile) ;
- une zone technique avec aire de carénage équipée de réseaux de collecte des eaux de surface pour les prétraiter (décanteur lamellaire) avant rejet en mer,
- des stations d'avitaillement en carburant (pêche et plaisance) avec récupération des égouttures.

D'autres actions environnementales ont été réalisées sur le port de Saint-Vaast-la-Hougue :

- installation de temporisation en eau et en électricité sur 7 pontons (sur 11),
- pré-traitement des eaux de parking du terre-plein sud,
- récupération des eaux chargées en hydrocarbures des aires de dépotage pour le carburant ; ...
- la mise en place d'une poubelle flottante « sea bin » permettant de récupérer les macro-déchets flottant sur le port.



+ Pavillon Bleu 2022 : le port est labellisé pour la 27<sup>ème</sup> année consécutive



+ Mise à jour du plan de réception et de traitement des déchets

Le plan de réception et de traitement des déchets, commun aux ports de St Vaast et Barfleur, a été validé le 20 janvier 2020 pour une durée de 5 ans. Sa prochaine mise à jour est prévue début 2025.

## 6) Effectifs / qualifications

Au 31 décembre 2022, l'effectif du port de Saint-Vaast-la-Hougue est le suivant :

- un directeur exécutif,
- un maître de port,

- un maître de port adjoint,
- deux agents portuaires à temps complet, un agent polyvalent à 80% (administratif, technique et ménage) et un agent à mi-temps.
- les personnels supports au sein de la direction générale (RH, informatique, communication, ingénierie portuaire)

## 7) Formations

Saint-Vaast-La-Hougue			
intitulé	nom	Prénom	Date de formation
Alizée	DULOIR	Florent	01/02/2022
CACES R482 cat A initial	CREULY	Aurélien	06-25-26 avril
	DULOIR	Florent	06-25-26 avril
CACES R486 cat B initial	CREULY	Aurélien	30-31 mars
	DULOIR	Florent	30-31 mars
SST initiale	HENRY	Yannick	7 et 8 avril
	LEGER	Philippe	7 et 8 avril

## 8) Sinistres et incidents :

Aucun sinistre n'est à déplorer sur 2022

## B) EVOLUTION DES TARIFS POUR 2023

La grille tarifaire 2023 est construite sur la base des indexations prévues aux contrats de concessions confiés par le Département, à savoir une augmentation en moyenne des tarifs de 6 % par rapport à 2022.

## C) PERSPECTIVES

De nombreux investissements sont prévus au titre de 2023 pour une enveloppe globale estimée à 250 000 €, dont

remplacement partiel vidéosurveillance	50 000 €
réaménagement sanitaires La marina (phase 2)	80 000 €
remplacements PC informatique	6 000 €
action transition écologique : acquisition système dépollution DPOL (ss réserve subventions)	3 000 €
action transition écologique : nouveau semi rigide propulsion électrique (ss réserve subventions)	51 000 €
action transition écologique : chauffe eau solaire sanitaires la Marina (ss réserve subventions)	20 000 €
action transition écologique : cuve de stockage enterrée eau de pluie pour sanitaires (ss réserve subventions)	20 000 €
action transition écologique : modification reverbères passage en LED (ss réserve subventions)	20 000 €